

STANDARDELE DE ELABORARE A TEZEI DE DOCTORAT IN CADRUL UNIVERSITAȚII DE MEDICINA SI FARMACIE “VICTOR BABES” DIN TIMISOARA (UMFVBT)

Art.1 Introducere

Universitatea de Medicină și Farmacie “Victor Babeș” din Timișoara (UMFVBT) este acreditată de către Ministerul Educației, Cercetării, Tineretului și Sportului (MECTS) în conformitate cu prevederile Legii Educației Naționale nr. 1/2011, HG nr. 681/2011 privind Codul studiilor universitare de doctorat și Carta Universității de Medicină și Farmacie “Victor Babeș” din Timișoara ca Instituție Organizatoare de Studii Universitare de Doctorat (I.O.S.U.D.).

UMFVBT este clasificată în categoria universităților de educație și cercetare științifică.

Art. 2 Considerații generale

(1) Teza de doctorat trebuie să demonstreze cunoașterea științifică avansată a domeniului de doctorat, să conțină elemente de originalitate în dezvoltarea sau soluționarea temei de cercetare, precum și modalități de validare științifică a rezultatelor proprii.

(2) Teza de doctorat va fi redactată obligatoriu într-o limbă de circulație internațională (engleză, germană, franceză sau spaniolă) și, opțional, și în limba română.

(3) Rezumat va fi redactat într-o limbă de circulație internațională și în lb română.

(4) Teza de doctorat se va redacta în format B5, numit și format academic sau științific

B5 Jis – 18,2 / 25,7 cm pentru copertă

B5 ISO – 17,6 / 25 cm pentru conținut

(6) Ca dimensiuni ale tezei, limita maximă a corpului tezei este de 120 pagini, dintre care cel puțin două treimi rezervate cercetărilor proprii

Art. 3 Structura clasică a tezei de doctorat

- 1) copertă;
- 2) pagina de titlu;
- 3) cuprins;
- 4) lista cu lucrările științifice publicate;

- 5) lista cu abrevieri și simboluri;
- 6) liste cu tabele și grafice.
- 7) Teza propriu zisă
 - a) introducere;
 - b) conținut: material și metode, rezultate, discuții
 - c) concluzii și contribuții personale;
 - d) bibliografie;
 - e) anexe (opțional);

Coperta tezei de doctorat

Art. 4 . Coperta tezei de doctorat trebuie să cuprindă următoarele informații: sigla și denumirea instituției de învățământ organizatoare de studii universitare de doctorat, respectiv UMF “Victor Babeș” din Timișoara, autorul tezei, conducătorul științific, anul definitivării tezei.

Art. 5 Coperta interioară a tezei de doctorat. De regulă pagina de titlu repetă informațiile oferite pe copertă și în plus are și , titlul tezei de doctorat.

Cuprinsul tezei de doctorat

Art. 6

- (1) Teza de doctorat va avea un cuprins care să conțină titlurile tuturor capitolelor și subcapitolelor însoțite de numărul paginii la care începe fiecare capitol și subcapitol.
- (2) Cuprinsul trebuie să cuprindă întreaga lucrare, adică: introducere, conținut, concluzii, anexe, referințe bibliografice.

Lista cu lucrările științifice publicate de către doctorand

Art.7

- (1) Lista trebuie să conțină lucrările științifice elaborate de doctorand, inclusiv referatele și rapoartele de cercetare elaborate în perioada de pregătire a tezei.
- (2) Lista va prezenta lucrările reprezentative, pe categorii: cărți, articole publicate în reviste de specialitate, lucrări prezentate la manifestări științifice organizate de asociații profesionale naționale și internaționale, brevete, contracte de cercetare.
- (3) Pentru lucrările științifice publicate în revistele de specialitate cotate în sistemul ISI sau în reviste indexate în baze de date internaționale (BDI), se menționează titlul revistei, volumul, anul, numărul, precum și factorul de impact.

Lista cu abrevieri și simboluri

Art. 8

(1) Lista cu simbolurile, abrevierile și notațiile utilizate frecvent în teză trebuie să respecte standardele utilizate în literatura de specialitate.

(2) Simbolurile, abrevierile și notațiile utilizate frecvent în teză se scriu în ordine alfabetică, începând cu alfabetul latin, literele mici apoi literele mari corespondente și se continuă cu alfabetul grec, literele mici și apoi literele mari corespondente.

Liste cu tabele și grafice

Art. 9

În cazul în care teza de doctorat conține figuri (imagini, grafice) și/sau tabele, acestea vor fi prezentate, sub forma unor liste (separat pentru figuri și tabele)

Teza propriu zisă

Art. 10

10.a. Introducerea.

(1) Introducerea tezei de doctorat se numerotează cu cifre romane și are rolul de a situa cercetarea într-un context temporal, istoric, geografic, profesional și se întinde pe 5-6 pagini.

(2) Introducerea trebuie să conțină:

- a) motivația alegerii temei de cercetare;
- b) importanța și actualitatea temei;
- c) prezentarea pe scurt a conținutului lucrării;
- d) încadrarea temei în preocupările internaționale, naționale, zonale, ale colectivului de cercetare;
- e) obiectivele științifice pentru rezolvare în cadrul cercetării științifice;
- f) comentarii sintetice privind metoda de cercetare abordată și metodologia cercetării;

10b. Conținutul.

Conținutul tezei de doctorat se numerotează cu cifre arabe și trebuie structurat în trei părți mari:

- a) partea generală;
- b) partea specifică;
- c) concluzii.

Partea generală

(a1) Partea generală prezintă starea actuală a temei cercetate – analiza descriptivă a realizărilor din domeniu, pe baza unei documentări laborioase.

(a2) La elaborarea tezei de doctorat se va ține seama că ea se adresează unor specialiști din domeniul respectiv și de aceea trebuie evitate descrierile generale.

(a3) Partea generală nu trebuie să depășească o treime din volumul tezei și este structurată pe 1-2 capitole.

Partea specială (specifică)

(b1) Partea specifică, ocupă cea mai mare parte a tezei și prezintă tipul de abordare a temei de cercetare, respectiv cercetarea exploratorie sau cercetarea aplicativă. Ea cuprinde o parte experimentală și o parte dedicată rezultatelor cercetării.

(b2) Partea specifică cuprinde contribuțiile doctorandului, iar pentru a evidenția acest aspect unele titluri sau subtitluri pot conține sintagma „contribuții privind”.

Material și metode

Partea experimentală prezintă materialul luat în studiu, precum și metodele/ tehnicile de cercetare folosite, în funcție de caracterul tezei și al cercetărilor efectuate, cu următoarele sublinieri:

contribuțiile doctorandului și valoarea rezultatelor obținute, aplicabilitatea acestora, modul în care pot fi utilizate pentru continuarea cercetărilor în domeniu;

gradul în care au fost rezolvate problemele propuse, gradul de atingere a obiectivelor, problemele care nu s-au rezolvat, problemele noi care au apărut pe parcursul derulării cercetării, precum și direcțiile noi de cercetare rezultate.

Metodele/tehnicele de cercetare consacrate în domeniu sunt doar menționate fără a fi descrise în detaliu, fac excepție metodele proprii care se prezintă în detaliu.

Rezultate

Partea dedicată rezultatelor cercetării poate conține unul sau două capitole în funcție de metoda aleasă pentru verificarea experimentală, prezentând, după caz, descriptiv în tabele, grafice, ilustrații, cu menționarea semnificației statistice a acestora, precum și discuții legate de metodele utilizate prin comparație cu cele utilizate în domeniu la nivel internațional.

Discuții

Discuțiile trebuie să evidențieze:

- a) măsura în care au fost atinse obiectivele de cercetare științifică;
- b) direcțiile în care trebuie continuată cercetarea;
- c) avantajelor și dezavantajelor tehnico-economice;
- d) problemele rămase nerezolvate;
- e) contribuțiile proprii.

Această parte a tezei de doctorat se constituie ca un capitol distinct și va fi dezvoltată pe 3-5 pagini.

Concluzii și contribuții proprii

În partea de concluzii se vor regăsi numai răspunsurile la problemele propuse spre cercetare și perspectivele deschise de către aceasta, rolul acestei părți fiind de sintetizare a ideilor autorului despre cercetarea științifică în domeniu.

Contribuțiile proprii trebuie să fie măsurabile și să se regăsească în partea specifică sau în partea experimentală a tezei, pentru fiecare contribuție menționându-se numărul capitolului și numărul paragrafului unde a fost dezvoltată.

Redactarea trebuie să confere acestei părți un caracter concret, punctual.

Bibliografia

Art.11.

Lista bibliografică redactată în stilul Vancouver, trebuie să conțină cel puțin 100 de lucrări reprezentative, din categoriile cărți, articole din reviste de specialitate, lucrări prezentate la manifestări științifice, brevete, contracte de cercetare, teze de doctorat, cursuri universitare, elaborate în ultimii 10 ani, editate pe suport de hârtie sau suport electronic, inclusiv pagini web.

(2) Lista bibliografică trebuie să conțină și lucrările elaborate de doctorand, inclusiv referatele și rapoartele de cercetare elaborate în perioada de pregătire a tezei de doctorat.

Anexele

Art. 12

Anexele pot avea una sau mai multe pagini, care vor fi numerotate consecutiv cu cifre romane.

(2) Este de dorit ca tabelele, figurile etc. care, prin dimensiunile lor, împiedică fluenta, cursivitatea expunerii textului, să fie incluse în anexe.

Principii de redactare

Corpul tezei redactat cu ARIAL 11 nu va depăși 120 de pagini (fără bibliografie).

Partea generală 25-30% 40 de pagini

Partea specifică 60-65% 80 pagini

☐ Introducere4 pag

☐ Parte experimentală 10 pag

☐ Rezultate..... 30 pag

☐ Discuții..... 30 pag

☐ Concluzii și contrib proprii..... 6 pag

Bibliografia 7-15 pagini (maxim pana la pagina 135)

Anexa

(10) Anexa se numerează cu litere romane.

Conține în mod obligatoriu copii ale lucrărilor proprii.

Opțional poate conține figuri și tabele.

Rezumatul

11) REZUMATUL Tezei de Doctorat cu o lungime în medie de 10 pagini cu aceleași caracteristici de redactare ca și teza se printează și se copertează (cu copertă simplă) separat față de teză.

Propunere pentru schimbarea formatului tezei de doctorat

I. Partea generală: 40 pag

A. Introducere

de la ideea de cercetare la contextul științific în care aceasta se situează, prezentarea succintă a obiectivelor, modului de abordare și a rezultatelor așteptate, în relație cu alte cercetări pe teme apropiate

B. Stadiul actual al cunoașterii

- ☐ revista critica a literaturii in relatie cu tema abordata
- ☐ in final, eventual, inventar al problemelor nerezolvate inca

II. Partea specială:

- A. Ipoteza generală de lucru / obiective generale
 - B. Metodologie generala (capitol necesar pentru a evita repetarea ulterioară)
 - C. Articolele publicate în extenso, în reviste cotate ISI, ca prim autor (în format electronic, nu fotocopiate- pt a putea fi verificate anti-plagiat)
 - ☐ Studiul 1: obiective, material și metode, rezultate, discuții, concluzii
 - ☐ Studiul 2: obiective, material și metode, rezultate, discuții, concluzii
 - ☐ Studiul 3: obiective, material și metode, rezultate, discuții, concluzii
 - D. Discuții generale
 - E. Concluzii generale și contribuțiile originale
 - F. Bibliografie
 - G. Anexe (tabele de date primare, protocoale de lucru, etc)
- Studentul doctorand va opta pentru una din aceste structuri ale tezei.

GHID DE UTILIZARE A EDITORULUI WORD PENTRU CREAREA UNEI LISTE DE REFERINTE (EndNote)

Utilizarea instrumentului Word pentru crearea unei liste de referințe nu este obligatorie, dar este în măsură să simplifice considerabil munca autorului în ceea ce privește odronarea și utilizarea bibliografiei. Acesta este motivul pentru care recomandăm utilizarea acestei facilități, pe care, o dată înțeleasă și exersată, o să o apreciați și, probabil, o să o folosiți și în continuarea activității Dv.

Pentru crearea unei liste de referințe la o lucrare științifică trebuie să efectuați următorii pași:

1. Pe tab-ul References din meniul Word 2007 sau 2010, în grupul notat Footnotes dați click pe Insert Endnote (Fig. 1); o variantă prescurtată ar fi să apăsați CTRL+ALT+D. În acest mod, la sfârșitul documentului Dv. va începe să se constituie lista cu cotele bibliografice.

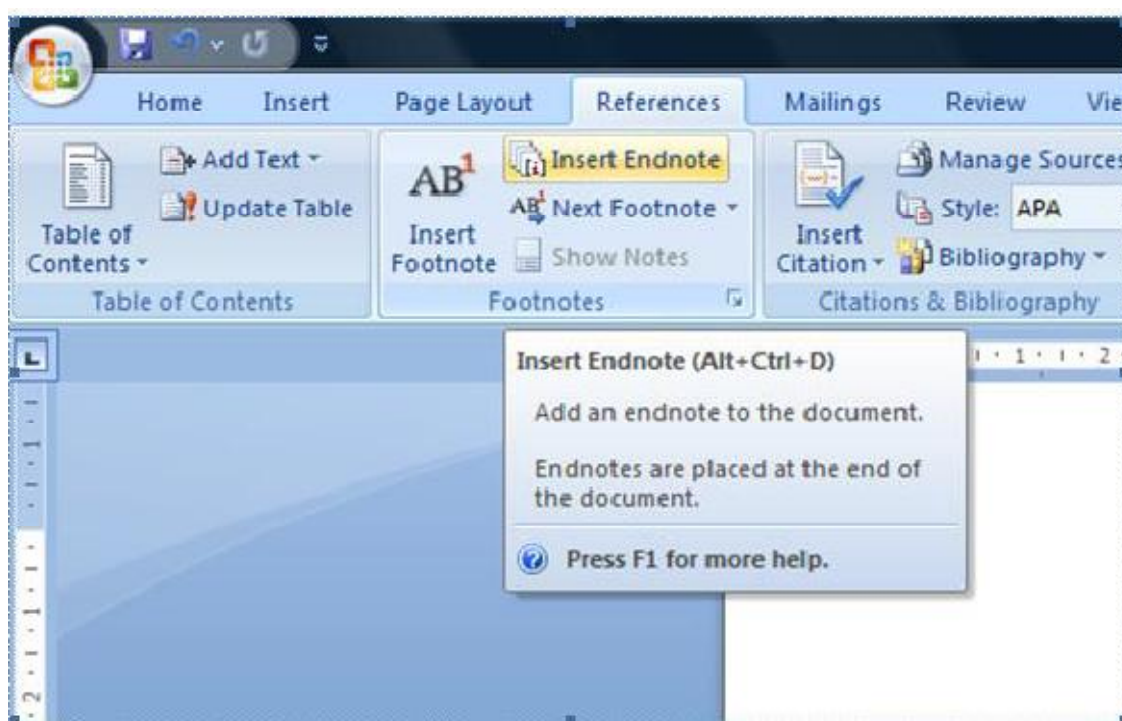


Figure 1

2. Pentru definirea tipului de numerotare a cotelor bibliografice, din tab-ul References dați click pe butonul de comanda a meniului – Footnotes (boxa cu săgeată).

Va apărea fereastra Footnote & Endnote (Fig. 2), după care dați click pe Endnotes (Fig. 3), iar din Format, respectiv Number Format alegeți tipul de numerotare și apoi apăsați Apply.

Numărul referinței bibliografice va apărea în "superscript".

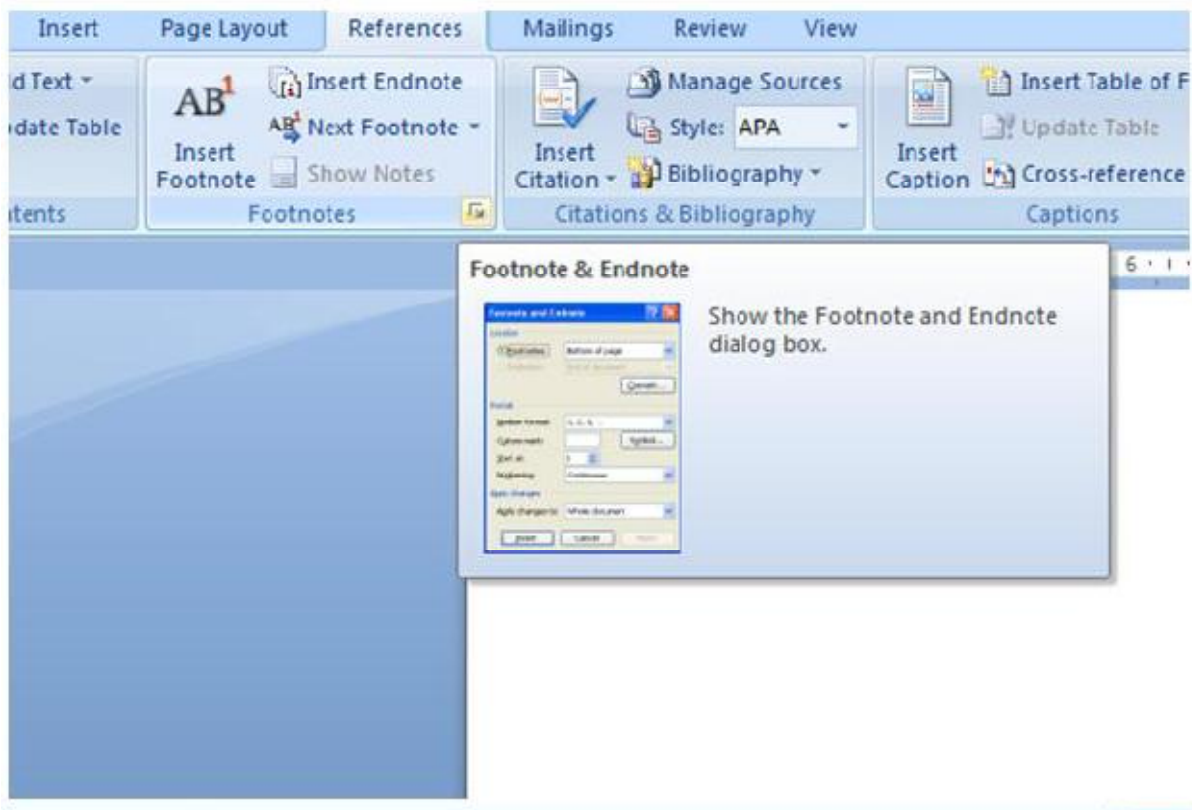


Figure 2



Figure 3

3. Dacă stați cu mouse-ul pe oricare din cotele bibliografice astfel introduse în textul redactat în Word, veți constata că se va deschide o fereastră, în care apare cota bibliografică respectivă, așa cum este ea redactată în lista de referințe .
4. Dacă dați dublu-click pe o cota bibliografică, veți fi trimis automat la sfârșitul documentului Word, în lista de referințe, la exact cota respectivă
De asemenea, dacă dați dublu-click pe una din referințele din lista de cote bibliografice, veți ajunge automat înapoi în textul Word unde este citată acea referință.
5. În cazul în care doriți să ștergeți o cota bibliografică, în textul Word vă veți poziționa cu mouse-ul în dreptul referinței pe care doriți să o ștergeți și apăsați butonul DELETE, după care editorul Word va renumera automat cotele bibliografice rămase
6. Ordinea în care Word adaugă cotele bibliografice este cea a citării în text; în cazul în care veți adăuga ulterior o referință în text, Word va schimba automat lista de cote bibliografice păstrându-se ordinea citării în text.
dacă o cotă bibliografică este citată de mai multe ori în textul Word, este important de marcat (reținut) unde anume în text se repetă citarea, deoarece în acest caz schimbarea numerotării trebuie făcută manual.